


TORRE Y PEON CONTRA TORRE (parte 4 final)

Cuadro Resumen de las opciones más frecuentes

	Peón de torre	Peón de caballo	Peones centrales y de alfil
El peón está en la 5ª fila	Métodos defensivos muy diferentes	Puede intentarse la posición de Philidor, si no es posible basta con controlar la 8ª fila con la torre	-Debe intentarse conseguir la posición de Philidor es el método más seguro y sencillo de lograr las tablas. -Si la posición de Philidor no es posible debe intentarse la Defensa Kling-Horowitz, recordando que el rey defensor será desplazado lateralmente por la torre y que este deberá salir por el lado estrecho. -Es el último recurso para que el peón no llegue a la 6ª.
El peón ha llegado a la 6ª fila	El rey atacante intenta ir a la 7ª fila para liberar a su torre de la defensa de su peón (ver las posibles defensas)	Basta con controlar la 8ª fila con la torre	-Debe intentarse el Jaque Lateral por el lado largo, es el último recurso para no llegar a la Posición de Lucena. -Las claves defensivas son: La torre debe tener tres columnas entre ella y el peón. Debe controlar siempre la 8ª fila hasta que sea expulsada por la torre rival. Cuando esto suceda debe ir directamente a atacar el peón para que el rey rival no lo pueda abandonar en su intento de subir a la 8ª fila. Los movimientos de espera serán cubiertos generalmente con movimientos del rey defensor, nunca con la torre.
El peón ha llegado a la 7ª fila	El rey defensor debe protegerse en 2C o 2T para lograr las tablas	Basta con controlar la 8ª fila con la torre	-Con el peón en 7ª difícilmente se impedirá que el rey atacante consiga ponerse en la 8ª defendiendo su peón, en este caso, se llegará casi inevitablemente a la Posición de Lucena donde el bando fuerte tendrá dos caminos para lograr la victoria.

Para terminar con estos finales de torre y peón contra torre me gustaría comentar algunos casos útiles cuando el peón aún se encuentra en la 4ª casilla. La extensión de todas estas posibilidades hace imposible revisar todos los casos, pero, aun así se pueden conjeturar una serie de cuestiones que nos pueden hacer de guía en un buen número de posibilidades.

Torre y peón contra torre con el peón en la 4ª fila

Entramos en un punto, donde, por el gran número de variaciones, no se puede generalizar una línea de acción quizá la única afirmación general que se pueden hacer es una que leí en algún libro de finales que no recuerdo exactamente y que decía: *“en este tipo de finales torre y peón contra torre, cuanto más retrasado esté el peón, las tablas serán más lógicas y frecuentes”*.

Lo primero que se habría de dejar claro en este tema de hoy es que con un peón en 4ª fila hay que tener como mínimo al rey defensor cortado con la torre para que no pueda colaborar en impedir el ascenso del peón. Y, en consonancia con esto, que este aislamiento del rey defensor se puede hacer de dos maneras distintas, CORTE VERTICAL y CORTE HORIZONTAL. Veremos pues las dos opciones.

EL CORTE VERTICAL (a una columna de distancia)



1...Td8. Primero hay que ver el método de las tablas.

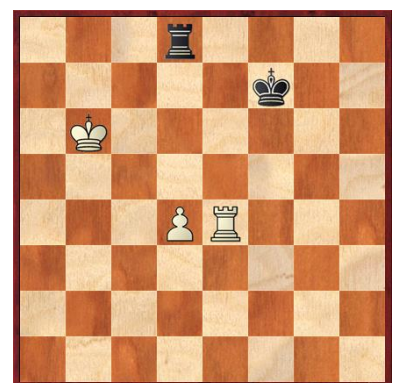
En esta posición tenemos pues la primera premisa para que el bando defensor pueda conseguir las tablas, su torre debe estar atacando al peón y lo más alejada posible

1...Td8 Esta es la jugada correcta es muy importante ver porque otras no lo son

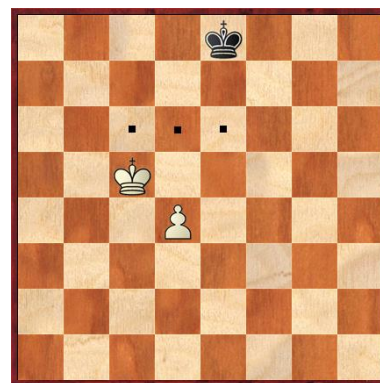
1...Rf7? preparando un cambio de torres que en algunas ocasiones es un recurso para lograr las tablas, veamos porque aquí no funciona

2.Rc4 Te8

*2...Tc8+ aunque el bando defensor se percate de que el cambio de torres no es bueno, ya es tarde para volver al método principal **3.Rb5 Td8 4.Rc5 Tc8+ 5.Rb6 Td8 6.Te4** obsérvese como el rey defensor está a un tiempo más de amenazar la torre lo que es el tiempo suficiente para perder la partida (si las negras continúan con 6...Rf6 para atacar la torre, las blancas con 7.Rc7 podrán ahuyentar a la torre negra de la columna d y avanzar su peón).*



3.Txe8 Rxe8 4.Rc5 pero cuando se quedan solos los reyes el rey atacante puede acceder a las **casillas eficaces** que ya estudiamos en las primeras entregas de finales de rey y peón contra rey.



2.Rc4 Cuando el rey atacante se desplace solo hay que jaquearle hasta que se aleje una fila, luego hay que volver a amenazar al peón, no más jaques de los imprescindibles sino pueden ser perjudiciales. Pondré un par de ejemplos de lo perjudicial que es un exceso de jaques.

2...Tc8+ 3.Rb5 Td8 ¡Repito! Una sola fila.

3...Tb8+? suficiente para perder **4.Rc6 Tc8+** (4...Td8 5.d5 ganando fácil) **5.Rd7 Tc4 6.d5** el blanco gana con la posición de Lucena ya explicada en entregas anteriores.

4.Rc5 Tc8+ 5.Rb6 Td8 Este es el mecanismo estándar de las tablas ya que la torre no puede mantener alejado al rey y defender el peón, veámoslo:

5...Tb8+? 6.Rc7 (6.Rc6 también gana) **6...Tb5 7.Rc6** y luego subiendo el peón se gana.

6.Te4 Rf5 7.Te5+ Rf6 tablas.

EL CORTE VERTICAL (a dos columnas de distancia)

Ahora podremos ver cómo cambian las cosas cuando el rey defensor ha sido aislado a dos columnas de distancia del peón atacante.



1....Tc8. Pero, el rey está aislado a dos columnas del peón.

1...Tc8 2.Rb4 Tb8+ 3.Ra5 Tc8 4.Rb5 Tb8+ 5.Ra6 Tc8 Hasta aquí exactamente igual que el caso anterior.

6.Tc1! Esta es la gran diferencia el rey está a dos tiempos de entrar en lucha y son demasiados para conseguir tablas

También gana: **6.Te4 Rf5 7.Th4 Re6 8.Rb7 Tc5 9.Rb6 Tc8 10.c5+-** y sigue como en la partida, es otra línea interesante para recordar.

6...Re7 7.Rb7 Tc5 8.Rb6 Th5 Finalmente la torre tiene que abandonar la columna del peón. Hay que observar que el rey se ha acercado a su peón haciendo gastos tiempos de torre al bando defensor.

8...Tc8 9.c5 el peón corona (posición de Lucena)

9.c5 Rd8 10.Td1+ Rc8 obligado para no quedar cortado de nuevo

11.Tg1! impidiendo que la torre negra pueda entrar en los métodos de tablas de Philidor o de K-H.

11.c6? Th2 Y la amenaza de jaque continuo salva las tablas.

11...Th8 ¡Única! Para evitar la expulsión del rey defensor.

11...Th6+ 12.c6 también gana

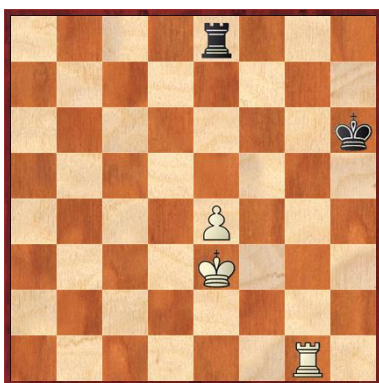
12.c6 Tf8 13.Ta1 y con esta lógica jugada se decide el final **13...Rb8 14.c7+ Rc8 15.Ta8+ 1-0**

Dos puntualizaciones:

1ª Que este método de lograr la coronación del peón se llama Método Grigoriev
Y 2ª Que hay que observar que el rey atacante necesita dos columnas para maniobrar y poder aproximarse a la torre rival.



Hay que hacer constar que en estos finales hay abundantes excepciones y frecuentemente se mezclan unos temas con otros, a modo de ejemplo comentaré esta posición.



Blancas juegan y ganan

El rey defensor está aislado a dos columnas del peón todo parece indicar la aplicación del Método Grigoriev para ganar, pues no, si intentáramos aplicar este método por el lado ancho del tablero no saldrían más que tablas.

Pero si vemos la posición y nos imaginamos el rey blanco en f6 las negras están a una de mate, así pues tenemos otro tema ganador, las amenazas de mate:

1.Rf4!

El Método Grigoriev por el lado ancho no funciona **1.Rd4? Td8+ 2.Rc5 Te8 3.Rd5 Td8+ 4.Rc6 Te8 5.Te1 Rg6 6.Rd7 Te5 7.Rd6 Ta5 8.e5 Ta6+ tablas**. El rey no puede ocultarse de los jaques y si se acerca a la torre negra el rey defensor bloqueará satisfactoriamente al peón.

1...Tf8+ 2.Re5 Te8+ 3.Rf6! Se amenaza mate y la torre no podrá tomar el peón.

3....Tf8+ 4.Re7 Tf2 5.e5 Llegando a la posición de Lucena y por lo tanto ganando.

EL CORTE HORIZONTAL

Lo más sencillo es exponer un diagrama de lo que significa el que la torre aisle al rey defensor también horizontalmente.



Ganan blancas juegue quien juegue.

Si juegan negras:

1...Ta8 evitan **2.Ra4** de blancas.

2.Tc6 Tb8 No tendría mucho sentido: **2...Rd5?** por **3.b5** ayudando a subir el peón.

3.Ta6 Rd5 4.Ra4 Rc4 5.Tc6+ Rd5 6.b5 Ta8+ 7.Rb4 Tb8 8.Tc7 Rd6 9.Ta7 Rd5 10.Ra5 Rc5 11.Tc7+ Rd6 12.b6 Ta8+ 13.Rb5 Ta1 ¿No os suena la posición? Solo hace falta alejar la torre blanca (**14.Tc2** o **14.Tc3**) para que estemos en el famoso esquema de Lucena.

14.Tc3 Tb1+ 15.Ra6 Ta1+ 16.Rb7 Tb1 17.Ra7 Ta1+ 18.Rb8 Tb1 19.b7 Rd7 20.Ta3 1-0

Y si juegan blancas:

1.Tc6 Rd5 Lateralmente la torre tiene poco que hacer si el rey no está delante del peón, por ejemplo: **1...Tg8 2.b5 Rd5 3.Ra4 Tg1 (3...Tg4+ 4.Ra5 1-0) 4.Ra5 Ta1+ 5.Rb6 Tb1 6.Ra6 Ta1+ 7.Rb7 etc. 1-0**

2.Ta6 Rd4 3.Ra4 Rc4 4.Tc6+ Rd5 5.b5 ganado como en el caso anterior.



Hay otros mecanismos para subir el peón cuando el rey negro está cortado horizontalmente es importante ver los límites de este nuevo método.



Ganan blancas juegue quien juegue

En el caso en que juegan negras:

1...Tb8 2.Th5 Rf4 3.c5 Tc8 4.Rc4 Re4 5.Th6 Re5 6.c6 1-0

El truco consiste en que entre la torre, el peón y el rey atacante no dejan acercarse al rey defensor.

Y para que queden claras las limitaciones de este método, con el rey defensor avanzado una fila más que el peón, no funcionará.

Supongamos que en esta misma posición juegan blancas:

Empezamos avanzando la torre una fila más:

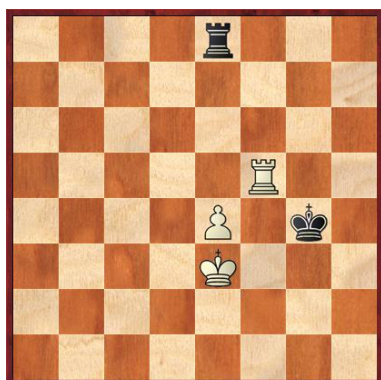
1.Td6 Re5 Ahora es el momento de analizar a fondo esta posición hay una jugada ganadora y otra de tablas

2.Th6? [**2.Tb6!** Gana, pasando al primer método explicado más arriba]

2...Tb8! Jugada única para evitar **3.Tb6** y enmendar el error **3.Ta6 Tb7 4.Tg6 Tb8** y el peón no se puede subir por **5.c5 Rd5** tablas.

Esto nos indica que podemos cortar horizontalmente al rey defensor por el lado ancho solo cuando está a la misma altura que el peón.

Por último pondré un caso en que este método no gana. Es cuando el rey defensor está cortado en el lado corto y la torre defensora puede trabajar por el lado ancho sin que le moleste su propio rey.



Las negras juegan y logran las tablas.

1...Ta8 2.Tc5 intentando hacer una pantalla con la torre **2...Td8** no deja salir al rey de su columna **3.Td5** [**3.e5? Rf5** tablas] **3...Ta8 4.Rd4 Rf4 5.Tf5+ Rg4** tablas, el rey no puede protegerse de los jaques y el peón no puede avanzar más.